

MOBILFUNKPLANUNG HELMSTEDT, OT EMMERSTEDT

Sitzung des Orsrates am 16.02.2016



ERLEBEN, WAS VERBINDET.

ÜBERALL TELEFONIEREN UND DAS INTERNET NUTZEN

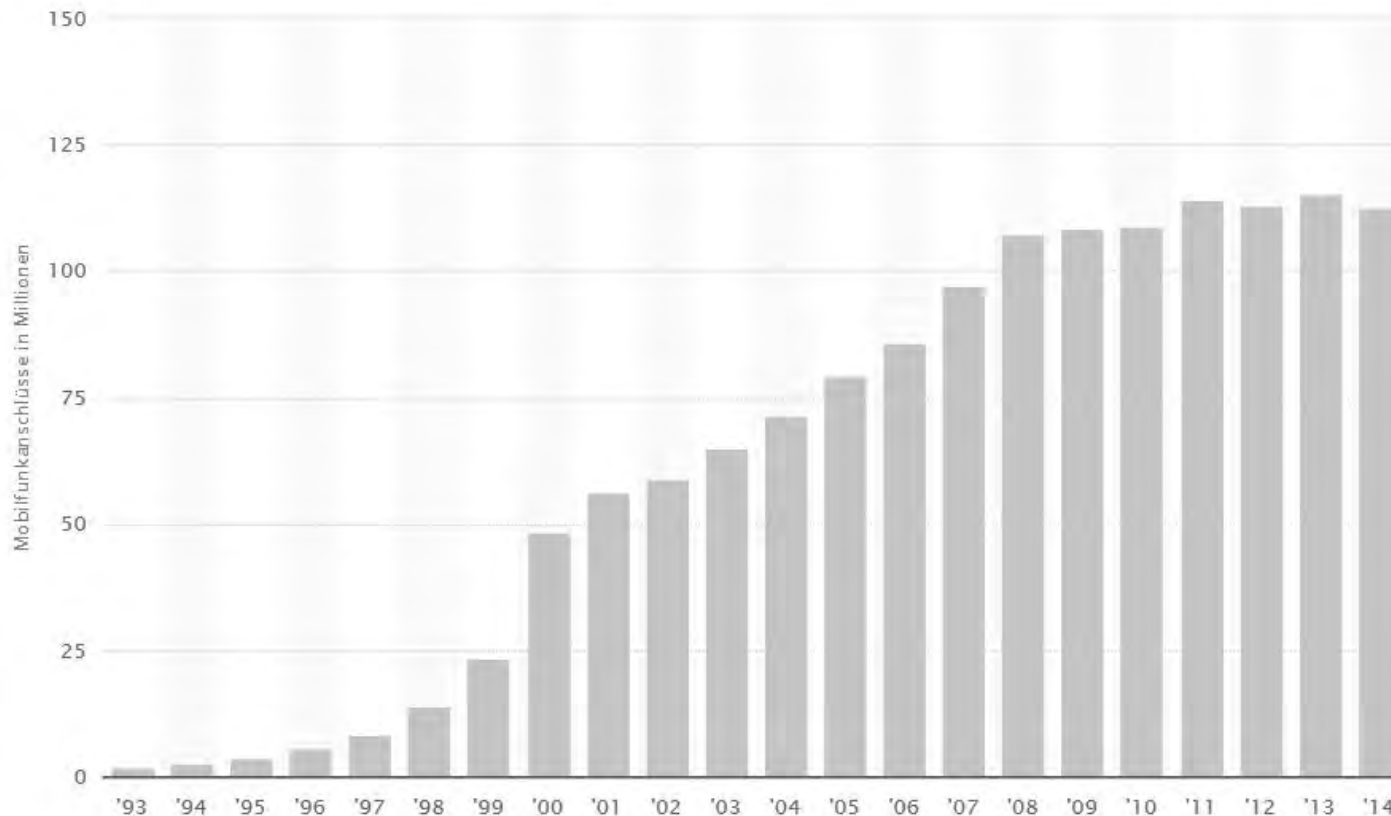
Die Telekom baut ihre Mobilfunknetze weiter bedarfsorientiert und in hoher Qualität aus,

- da der mobile Datenverkehr und das Datenvolumen stetig zunehmen;
- da Nutzer überall – privat wie beruflich – telefonieren und das Internet nutzen wollen;



ANHALTEND HOHE ANZAHL AN MOBILFUNKKUNDEN

Anzahl der Mobilfunkanschlüsse in Deutschland von 1993 bis 2014 (in Millionen)



Weitere Informationen:

Deutschland; Diverse Quellen (Unternehmensangaben)

Quelle:

Bundesnetzagentur
© Statista 2015

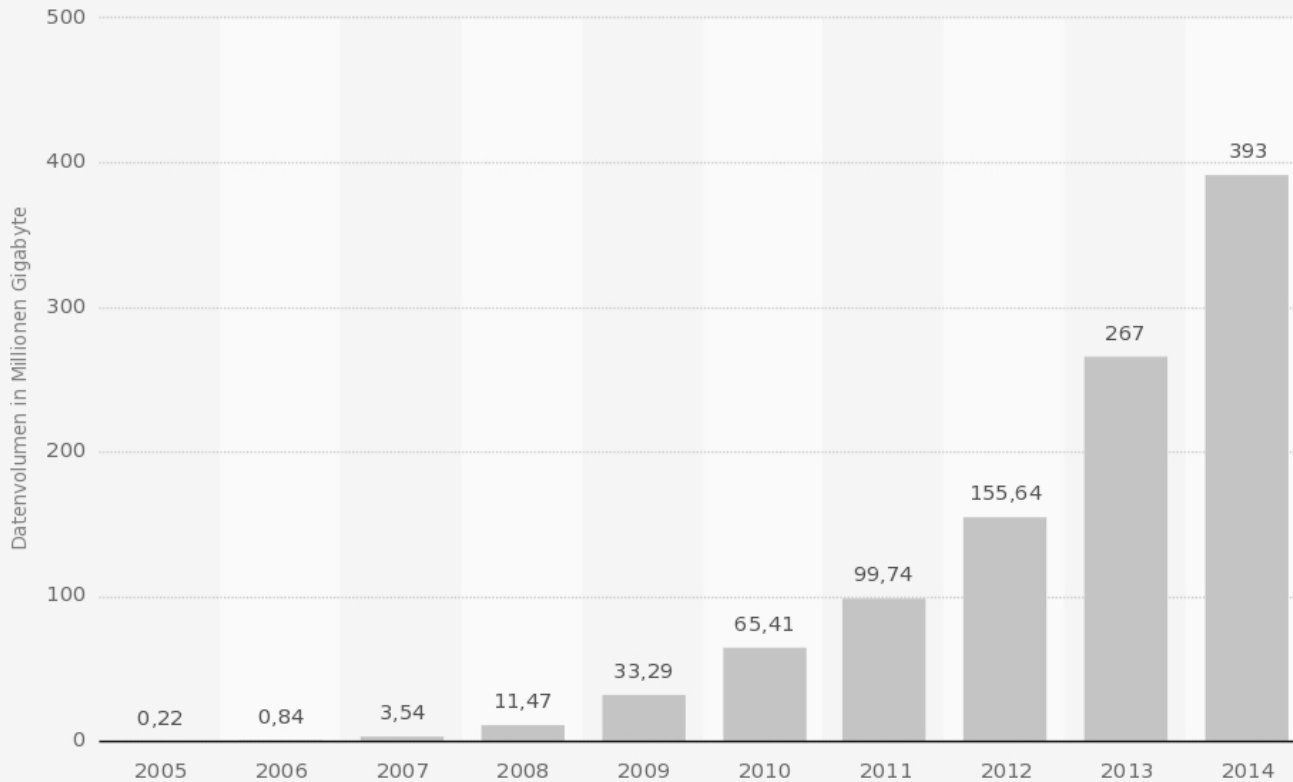


ERLEBEN, WAS VERBINDET.

Werner Meyer, DT Technik / Mobilfunk in
Helmstedt

DER MOBILE DATENVERKEHR NIMMT STETIG ZU

Entwicklung des Datenvolumens im Mobilfunk in Deutschland von 2005 bis 2014 (in Millionen Gigabyte)



Quelle:
Bundesnetzagentur
© Statista 2015

Weitere Informationen
Deutschland

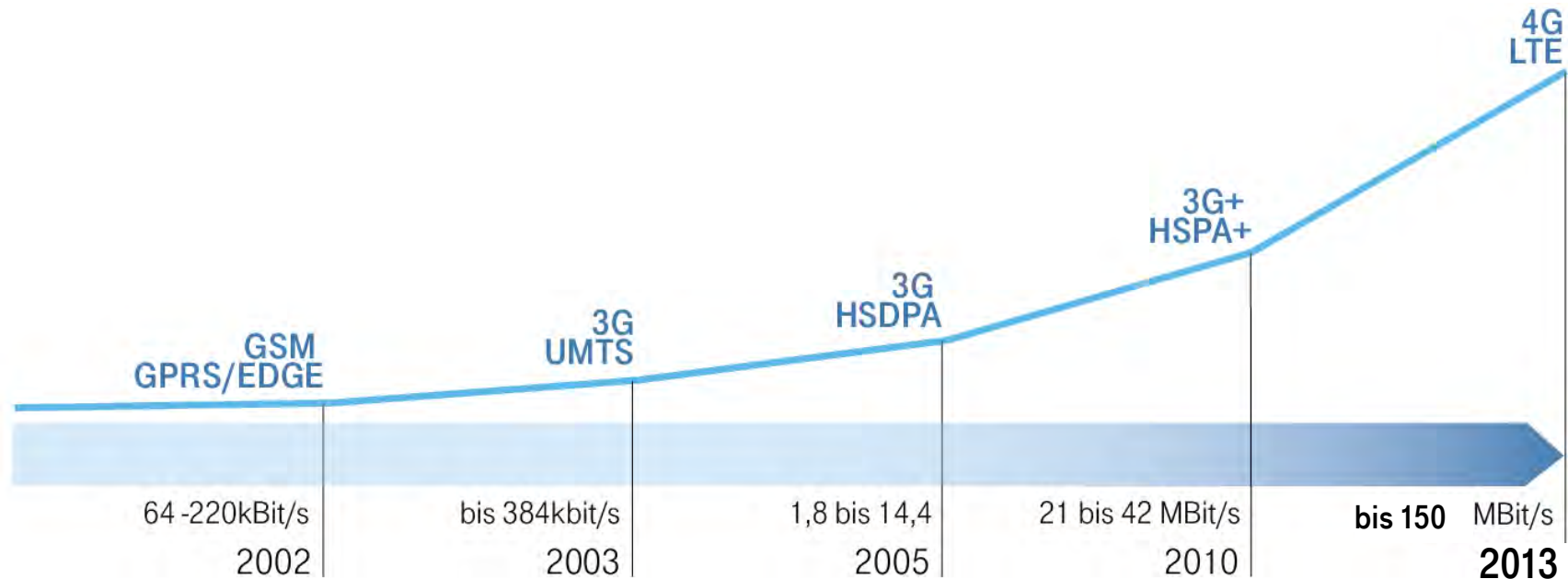


ERLEBEN, WAS VERBINDET.

Werner Meyer, DT Technik / Mobilfunk in
Helmstedt

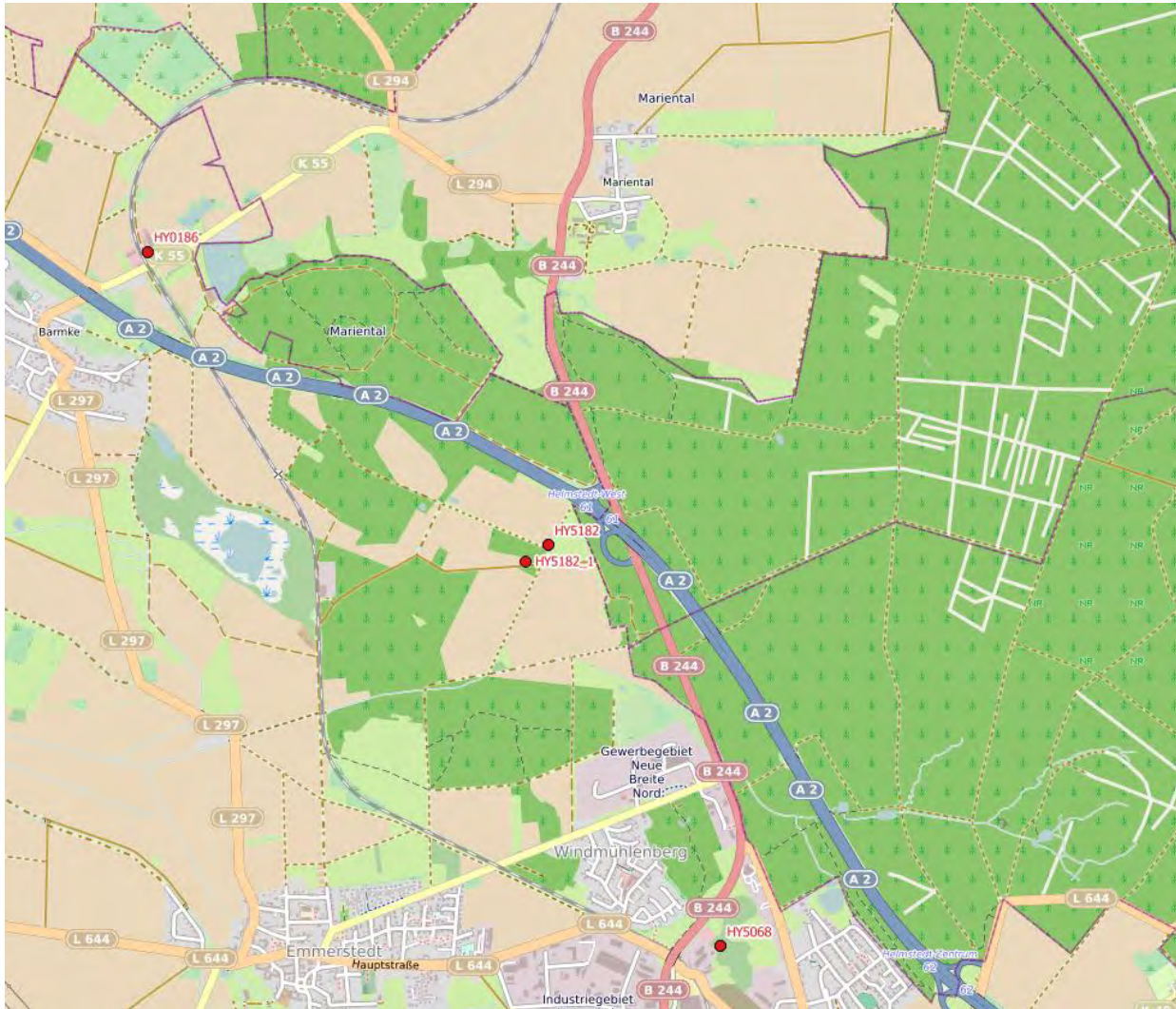
MOBILFUNKGENERATIONEN IM VERGLEICH

Jede neue Mobilfunkgeneration ermöglicht höhere Übertragungsraten und größere Datenvolumen.



DAS GEPLANTE VORHABEN

LAGEPLAN



ERLEBEN, WAS VERBINDET.

Werner Meyer, DT Technik / Mobilfunk in
Helmstedt

MAST SEITENANSICHT



ERLEBEN, WAS VERBINDET.

Werner Meyer, DT Technik / Mobilfunk in
Helmstedt

EMISSIONEN

DIE BUNDESNETZAGENTUR INFORMIERT DIE BÜRGER ÜBER DIE STANDORTE ALLER SENDEANLAGEN

Bundesnetzagentur

Inhaltsverzeichnis | Impressum | Kontakt | English | Suchbegriff >>

EMF-Monitoring | EMF-Datenbanken | Downloads

> EMF-Monitoring

EMF – Monitoring der Bundesnetzagentur



Mit dem Standortverfahren stellt die Bundesnetzagentur sicher, dass die in Deutschland geltenden Grenzwerte zum Schutz von Personen in elektromagnetischen Feldern von Funkanlagen konsequent und uneingeschränkt Anwendung finden.

Das Standortverfahren ist der Kern eines modular sich zusammensetzenden EMF-Monitorings.

Jede standortbescheinigungspflichtige Funkanlage wird von der Bundesnetzagentur individuell bewertet und auch in unregelmäßigen Abständen am Installationsort überprüft.

Technische Änderungen, die zu einer Vergrößerung des von der Bundesnetzagentur festgelegten Sicherheitsabstandes zur Folge haben, führen zu einer Neubewertung, das heißt zu einer Anpassung der einzuhaltenden Sicherheitsabstände.

Sofern die von der Bundesnetzagentur in der Standortbescheinigung festgelegten Sicherheitsabstände am Installationsort nicht eingehalten werden können, darf die betreffende Funkanlage den Betrieb nicht aufnehmen.

Stand: 14.07.2010

[nach oben](#)

EMF-Datenbank
EMF-Monitoring, Online-Recherche von Messreihen und ortsfesten Funkanlagen:

[EMF-Datenbank](#)

Passwortgeschützter Bereich
Passwortgeschützter Bereich für Kommunen und Umweltbehörden der Länder
[Passwortgeschützter Bereich](#)

Links
Links für weitere Informationen zum Thema EMVU
[mehr dazu](#)

Seite empfehlen


Seite drucken
© 2011 Bundesnetzagentur - Referat 414

EMF-Messreihen
24h-Monitoring
Funkanlagen
Grenzwerte
Standortverfahren
Anzeige / Amateurfunk
Recht
Standardisierung
Green IT

Statistik
Funkanlagenstandorte
Standortmitbenutzung

Service
Fragen an die BNetzA

 [English version](#)

DIE BUNDESNETZAGENTUR INFORMIERT DIE BÜRGER ÜBER DIE STANDORTE ALLER SENDEANLAGEN

The screenshot displays the EMF-Datenbank (EMF Database) interface. On the left, there is a search bar with the text 'Suche nach Adresse' and a search button. Below it, the search criteria are 'Straße' and 'PLZ emmerstedt'. A list of 'Erläuterungen' (Explanations) includes links to 'EMF-Datenbank', 'EMF-Funkanlagen', 'EMF-Messreihe', 'EMF-Messstationen', 'Begriffe', 'FAQ', 'Kartenmaterial', 'Downloads', and 'Fragen an die BNetzA'. The 'Kartensymbole' (Map Symbols) section lists: 'ortsfeste Funkanlage' (orange triangle), 'Funkanlagenstandort mit kleiner/gleich 10 MHz' (orange triangle with 'Deutschlandweit anzeigen'), 'ortsfeste Amateurfunkanlage' (purple triangle), 'Messort' (green circle), 'AMS EMF-Messstation aktuell' (black square with 'AMS'), 'AMS EMF-Messstation ehemalg' (black square with 'AMS'), and 'Suchergebnis' (blue circle). A link to 'Zur EMF-Webseite' is also present. The main map area shows Helmstedt with various streets and landmarks. Symbols for radio stations and measurement points are overlaid on the map. The map includes a scale bar (200m) and a 'Fehler bei Google Maps melden' link.

DIE BUNDESNETZAGENTUR INFORMIERT DIE BÜRGER ÜBER DIE STANDORTE ALLER SENDEANLAGEN

EMF-Datenbank

Suche nach Adresse

Straße

PLZ emmerstedt

Suchen

Erläuterungen

- > EMF-Datenbank
- > EMF-Funkanlagen
- > EMF-Messreihe
- > EMF-Messstationen
- > Begriffe
- > FAQ
- > Kartenmaterial
- > Downloads
- > Fragen an die BNetzA

Kartensymbole Info

- ortsfeste Funkanlage
- Funkanlagenstandort mit kleiner/gleich 10 MHz (deutschlandweit anzeigen)
- ortsfeste Amateurfunkanlage
- Messort
- EMF-Messstation aktuell
- EMF-Messstation ehemalig
- Suchergebnis

> [Zur EMF-Webseite](#)

Kartenansicht Informationen Link | Kartengröße

Standortbescheinigungs-Nr.: 340795 Datum der Erteilung: 29.01.2015

Bewertete Sendeantennen

Sendeantenne	Montagehöhe über Grund (m)	Hauptstrahlrichtung (HSR) in °	Sicherheitsabstand in HSR (m)	Vertikaler Sicherheitsabstand
Mobilfunk	42,10	0,000	5,65	1,65
Mobilfunk	42,10	120,000	5,65	1,65
Mobilfunk	42,10	240,000	5,65	1,65
Mobilfunk	42,70	120,000	5,58	1,54
Mobilfunk	42,70	0,000	5,71	1,67
Mobilfunk	42,70	0,000	5,64	1,17
Mobilfunk	42,70	240,000	5,71	1,67
Mobilfunk	42,70	240,000	5,64	1,17
Mobilfunk	30,60	60,000	6,57	0,83
Mobilfunk	30,60	180,000	6,57	0,83
Mobilfunk	30,60	300,000	6,57	0,83

Der für jede Sendeantenne festgelegte Sicherheitsabstand gilt ab der Unterkante der Sendeantenne. Für die Beurteilung des Personenschutzes sind nur Sendeantennen relevant. Da an Standorten auch Empfangsantennen installiert sein können, kann die Anzahl der hier aufgelisteten Antennen von der Anzahl der tatsächlich am Standort installierten Antennen abweichen. Sendeantennen die einen Reflektor und sehr geringe Sendeleistungen aufweisen, haben einen Sicherheitsabstand von 0 Meter.

Die für diesen Standort gültigen standortbezogenen Sicherheitsabstände können Sie [hier](#) aufrufen.



DIE BUNDESNETZAGENTUR INFORMIERT DIE BÜRGER ÜBER DIE STANDORTE ALLER SENDEANLAGEN

EMF-Datenbank

Suche nach Adresse ⓘ

Straße

PLZ

Suchen 🔍

Erläuterungen

- › EMF-Datenbank
- › EMF-Funkanlagen
- › EMF-Messreihe
- › EMF-Messstationen
- › Begriffe
- › FAQ
- › Kartenmaterial
- › Downloads
- › Fragen an die BNetzA

Kartensymbole **Info**

- 🚩 ortsfeste Funkanlage
- 📍 Funkanlagenstandort mit kleiner/gleich 10 MHz
(deutschlandweit anzeigen)
- 🚩 ortsfeste Amateurfunkanlage
- 🟢 Messort
- AMS 📡 EMF-Messstation aktuell
- AMS 📡 EMF-Messstation ehemalg
- 🔍 Suchergebnis

› Zur EMF-Webseite

Kartenansicht Informationen ⓘ Link | Kartengröße ☐ ☐

Standortbezogener Sicherheitsabstand

Die Sicherheitsabstände der einzelnen Sendeantennen wurden entsprechend ihrer Montage und ihrer Abstrahlrichtung bereichsbezogen (Sektor) zu standortbezogenen Sicherheitsabständen zusammengefasst. Dabei wurde auch der Einfluss der relevanten Feldstärken von umliegenden ortsfesten Funkanlagen berücksichtigt.

	In Hauptstrahlrichtung (in Meter)	In vertikaler Richtung (in Meter)	Montagehöhe der Bezugsantenne über Grund (in Meter)
Gesamtbereich	12,07	2,82	30,6

Der Standortbezogene Sicherheitsabstand ist für Standorte, für die vor dem 28.08.2002 eine Standortbescheinigung erteilt wurde, auf die unterst montierte Sendeantenne bezogen. Eine Angabe der Montagehöhe der Bezugsantenne kann aus datentechnischen Gründen für diese Standorte nicht immer erfolgen.

[zurück](#)



**VIELEN DANK FÜR IHRE
AUFMERKSAMKEIT**



ERLEBEN, WAS VERBINDET.